

# Ferðapjónusta að Grund, Jökuldal

Verkefnislýsing fyrir tillögu að  
breyttu Aðalskipulagi Fljótshéraðs 2008 – 2028

sbr. 30. gr. skipulagslaga nr. 123/2010

10. desember 2018



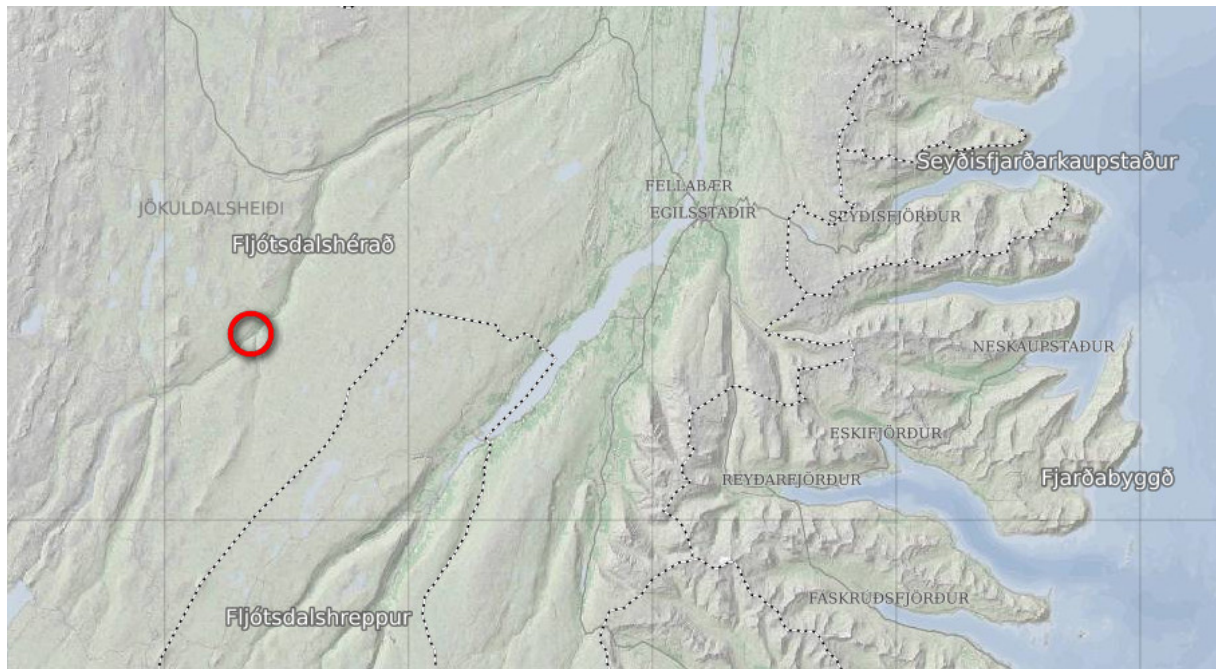
FLJÓTSDALSHÉRAÐ

**ATA**

A0597-035-U01

## Aðdragandi og forsendur

Landeigendur að Grund á Jökuldal á Fljótsdalshéraði hafa áhuga á að fara í uppbyggingu á jörð sinni til að taka á móti vaxandi straumi ferðamanna. Eftir að Stuðlagil, stuðlabergsgil í Jökulsá á Dal, varð vinsælt meðal ferðamanna hefur umgangur um svæðið aukist og fyrirhuguð er uppbygging innviða til að taka á móti ferðamönnum. Sveitarfélagið hefur því í samvinnu við landeigendur hafið undirbúning tillögu að breyttu aðalskipulagi fyrir svæðið.



Mynd 1: Rauði hringurinn sýnir hvar Grund er í Jökuldal.

## Staðhættir og umhverfi

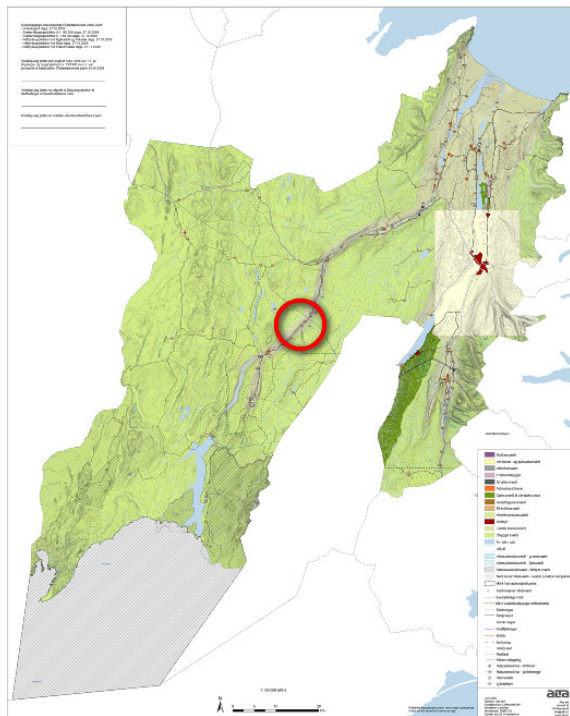
Jörðin Grund á Jökuldal er staðsett á efra Jökuldal og stendur bærinn um 350 m yfir sjó á milli jarðanna Eiríksstaða og Hákonarstaða. Grund er innan við 20 km sunnan við Þjóðveg 1 (u.þ.b. 70 km akstursleið frá Egilsstöðum) og í alfaraleið þeirra sem ferðast inn á hálendið t.d. í Kverkfjöll, Herðubreið, Kárahnjúka og Snæfell.

Næst bænum, vestan árinna, eru ræktuð tún og skógur hefur verið ræktaður síðan 1999. Túnin standa á malarhjöllum sem síðan falla í bröttum skriðum niður að ánni.

## Staða í skipulagi

Samkvæmt Aðalskipulagi Fljótsdalshéraðs 2008-2028 er jörðin skráð sem landbúnaðarsvæði. Búskap var hætt kringum 1995 en túnin hafa verið nýtt síðan. Við bæjarstæðið er tilgreint frístundabyggðarsvæði F12 en það er í flokki þeirra svæða þar sem skipulagið heimilar allt að 10 frístundahús. Gera má ráð fyrir að með breytingunni muni F12 hverfa en í staðinn koma punktafmörkun svæðis í flokki verslunar- og þjónustusvæða.

Fyrir liggja drög að deiliskipulagi fyrir svæðið, sjá hér fyrir neðan.



Mynd 2: Sveitarfélagsuppdráttur A í Aðalskipulagi Fljótshálsáttur 2008-2028. Staðsetning áformaðrar breytingar sýnd með rauðum hring.

## Tengsl við aðrar áætlanir og aðra hagsmuni

Ekkert deiliskipulag eru í gildi í nálægð við umrætt uppbyggingarsvæði.

Engin verndarákvæði eiga við um svæðið, hvorki vegna náttúru- né menningarminja en skrá skal fornminjar á deiliskipulagssvæðinu sbr. 16. gr. laga um menningarminjar nr. 80/2012.

Ekki verður séð að fyrirhuguð breyting á landnotkun stangist á við aðrar áætlanir né heldur er búist við að breytingin rekist á hagsmuni nágretta eða á svæðisvísu.

Í greinargerð með Aðalskipulagi Fljótshálsáttur 2008-2028 stendur eftirfarandi í kafla 3, stefna Fljótshálsáttur:

*Árið 2028 er fjölbreytt úrvalsþjónusta og framsækið atvinnulíf eitt mikilvægasta einkenni Fljótshálsáttur. Ferðaþjónusta er ein lykilatvinnugreina í sveitarfélaginu. Starfrækt er öflug afþreyingarþjónusta þar sem meðal annars þjóðgarður og hálendi svæðisins, Hallormsstaðarskógur, Lagarfljótið og menningartengd starfsemi gegna lykilhlutverki.*

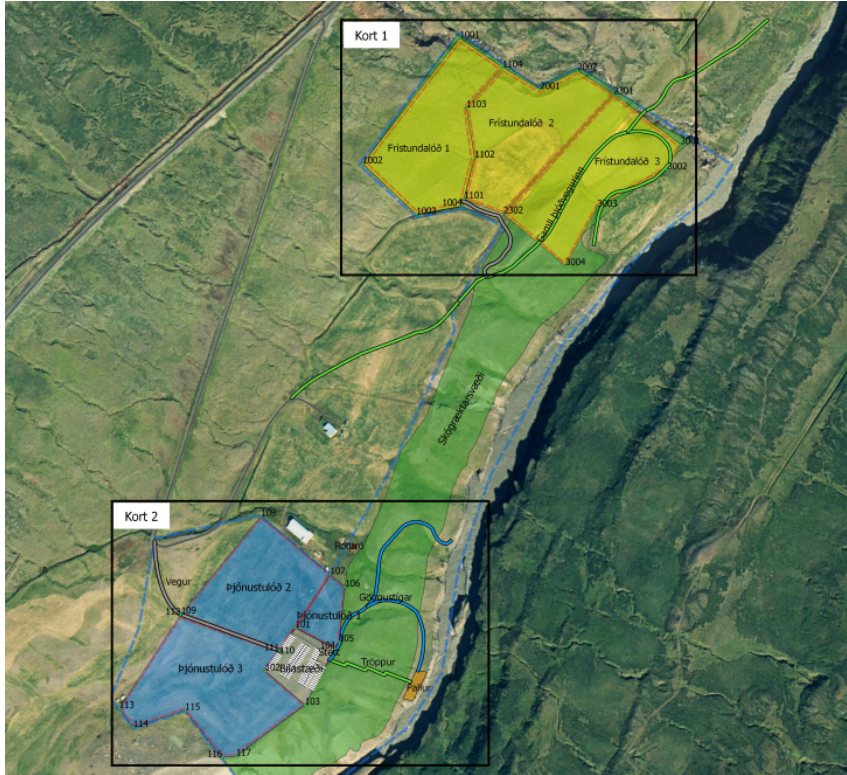
Þar sem landið er skráð landbúnaðarland verður sótt um leyfi til ráðherra fyrir breyttri landnotkun í samræmi við 6. gr í II. kafla í jarðalaga nr. 81/2004, að fenginni umsögn ráðunautar.

## Uppbyggingaráform

Í deiliskipulagstillögu er gert ráð fyrir þremur lóðum fyrir þjónustu og þremur fyrir frístundahús til útleigu og að á þeim megi byggja allt að 200 m<sup>2</sup> hús, mest tvær hæðir. Á þjónustulóðum er gert ráð fyrir að byggðar verði upp þjónustueiningar s.s. salerni, greiðasala, gisting eða aðrar

Þjónustubyggingar fyrir ferðamenn. Göngustígar eru áformaðir niður í Stuðlagil í bröttum árbakka Jökulsár á Dal þar sem skógur er að vaxa upp.

Aðkoma að Grund er þjóðvegur nr. 923 og síðan Grundavegur nr. 9212-01. Aðkoma að fyrirhuguðu þjónustusvæði verður af Grundarvegi.



Mynd 3: Hluti af uppdrætti í drögum að deiliskipulagi. Þjónustulóðir eru bláar, syðst, en lóðir fyrir frístundahús eru gular, nyrst. Græn skygging sýnir skógræktarsvæði.

## Umhverfismat

Fyrirhuguð uppbygging fellur ekki undir lög nr. 105/2006 um umhverfismat áætlana en í tillögunum verður gerð grein fyrir áhrifum á umhverfið í samræmi við 12. gr. skipulagslaga nr. 123/2010 og gr. 4.4. í skipulagsreglugerð nr. 90/2013.

## Málsmeðferð og tímaáætlun

Málsmeðferð verður í samræmi við ákvæði skipulagslaga nr. 123/2010.

Lýsing þessi verður kynnt almenningi og öðrum hagsmunaaðilum í janúar 2019 og send Skipulagsstofnun til umsagnar. Aðrir umsagnaraðilar eru:

- Aðliggjandi sveitarfélög
- Vegagerðin
- Heilbrigðiseftirlit Austurlands
- Minjastofnun Íslands
- Umhverfisstofnun
- Skógræktin

Ábendingar sem berast við kynningu lýsingar verða hafðar til hliðsjónar við gerð tillögu að breyttu aðalskipulagi en verður ekki svarað með formlegum hætti. Kynningartími lýsingar er tvær vikur. Tillaga

verður kynnt á vinnslustigi í febrúar 2019, og gefst þá aftur kostur á að koma á framfæri ábendingum. Að lokinni kynningu á vinnslustigi verður tillagan fullunnin og lögð fyrir sveitarstjórn sem tekur ákvörðum um auglýsingu hennar.

Tillagan verður síðan auglýst í víðlesnu dagblaði, héraðsblaði og á vef sveitarfélagsins ([www.fljotsdalsherad.is](http://www.fljotsdalsherad.is)) og mun liggja frammi á bæjarskrifstofum Fljótsdalshéraðs. Tillagan verður send umsagnaraðilum og gefinn sex vikna frestur til að koma á framfæri skriflegum athugasemdum. Athugasemdum sem berast á auglýsingatíma verður svarað með formlegum hætti. Gert er ráð fyrir að tillagan verði auglýst í mars eða apríl 2019.

Að auglýsingatíma liðnum verður tillagan afgreidd í sveitarstjórn, með breytingum sem athugasemdir kunna að gefa tilefni til og send Skipulagsstofnun til yfirferðar og staðfestingar.

Staðfest aðalskipulagsbreyting tekur að lokum gildi með birtingu auglýsingar í B-deild Stjórnartíðinda.