

Greinargerð til bæjarstjórnar Fljótsdalshéraðs frá undirbúningshópi um fræðasetur Jóns lærða og nýtingu læknishúsinu á Hjaltastað og Hjaltalundi

Inngangur og forsaga

Hugmynd um menningar- og fræðasetur í Læknishúsinu á Hjaltastað barst sveitarfélaginu frá Hjörleifi Guttormssyni, náttúrufræðingi, með bréfi dagsettu 14. júní 2015. Hjörleifur kynnti málið einnig fyrir forsætisráðherra og Ríkiseignum um sama leyti, þar sem húsið er í eigu ríkisins. Í bréfinu benti Hjörleifur á að samningur við núverandi leigutaka hússins rennur út snemma árs 2020. Í bréfi Hjörleifs er lögð áhersla á læknishúsið sem merkilega byggingu sem teiknuð var Guðjóni Samúelssyni og reist 1926 og tengsl Jóns lærða Guðmundssonar við svæðið en hann dvaldi m.a. á Hjaltastað á 17. öld.

Málið var tekið fyrir í bæjarráði 22. júní 2015 og því vísað til atvinnu- og menningarnefndar. Það var aftur tekið fyrir í bæjarstjórn 16. september 2015 sem tók undir með atvinnu- og menningarnefnd um að hugmyndin væri áhugaverð og var Hjörleifi þakkað frumkvæðið. Bæjarstjórn benti þó á að í gildi væri leigusamningur um húsnæðið og ráðstöfun þess því tengd framvindu hans.

Í desember 2015 varð til að frumkvæði Hjörleifs sjö manna samráðshópur fólks sem búsett er á Úthéraði um seturshugmyndina. Þessi hópur kom tvisvar saman og lýsti stuðningi við hugmyndina. Í janúar 2016 samþykkti bæjarstjórn að atvinnu-, menningar- og íþróttafulltrúi yrði tengiliður sveitarfélagsins við samráðshópinn. Á annan þessara funda sem Hjörleifur stóð fyrir mættu einnig fulltrúar úr bæjarstjórn og frá nokkrum félagasamtökum og stofnunum.



Á fyrrihluta árs 2016 hafði Hjörleifur forgöngu um að kynna hugmyndir um menningar- og fræðasetrið fyrir eftirfarandi aðilum (sbr. minnispunkta Hjörleifs frá 11. júlí 2016): Stofnun Árna Magnússonar í íslenskum fræðum, Landsvirkjun, Stofnun rannsóknasetra Háskóla Íslands, Umhverfisstofnun, Náttúrustofu Austurlands, Landgræðslu ríkisins, skógarverðinum á Austurlandi, Ferðafélagi Fljótsdalshéraðs, Gunnarsstofnun og Borgarfjarðarhreppi.

Á fundi bæjarráðs 4. júlí 2016 voru lagðir fram minnispunktar frá Hjörleifi og bókað að ráðið teldi hugmyndir sem þar kæmu fram áhugaverðar og feli í sér mikil tækifæri á Úthéraði, en að málið þyrfti góðan undirbúning.

Að tillögu atvinnu- og menningarnefndar samþykkti bæjarstjórn á fundi sínum í september 2016 að stofnaður yrði undirbúningshópur til „að vinna að stofnun félags um fræðasetur Jóns lærða í læknishúsinu á Hjaltastað með hliðsjón af fyrirliggjandi gögnum“. Einnig var lagt til að skoðuð yrðu möguleg tengsl félagsheimilisins Hjaltalundar við verkefnið. Bæjarstjórn staðfesti loks á fundi 20. september 2016, að tillögu atvinnu- og menningarnefndar, að þessi skipuðu fyrrnefndan undirbúningshóp: Elsa Guðný Björgvinsdóttir, Guðmundur Karl Sigurðsson, María Ósk Kristmundsdóttir og Stefán Þórarinsson. Þá yrði starfsmaður nefndarinnar, Óðinn Gunnar Óðinsson, tengiliður við hópinn. Fyrsti fundur undirbúningshópsins var haldinn 28. nóvember 2016. Í byrjun árs

2017 var fulltrúa Hollvinasamtaka Hjaltalundar boðið að taka þátt í fundum undirbúningshópsins og sat Líneik Anna Sævarsdóttir formaður samtakanna flesta fundi hópsins frá þeim tíma.



Föstudaginn 3. nóvember 2017 stóð undirbúningshópurinn fyrir málþinginu „Í fótspor Jóns lærða á Úthéraði – náttúra, saga, menning og tækifærin allt um kring“. Á málþinginu var lögð áhersla á þrjá meginþætti. Í fyrsta lagi náttúru svæðisins, í öðru lagi menningu þess og sögu og í þriðja lagi uppbyggingu ferðapjónustu og jafnvel annarrar atvinnutengdrar starfsemi sem byggist á menningu og náttúru svæðisins, eins og sagði í kynningu um málþingið. Málþingið var hugsað sem vettvangur til að kalla saman fræðimenn,

íbúa, hagsmunaaðila og áhugafólk til að fræða og ræða um svæðið og hvernig hægt væri að nýta tækifærin sem þar kunna að leynast. Málþinginu var einnig ætlað að vera liður í upplýsinga- og hugmyndaöflun fyrir undirbúningshópinn. Atvinnu- og menningarnefnd og Alcoa styrktu framkvæmd málþingsins með fjárframlögum.

Dagskrá málþingsins var eftirfarandi:

- Elsa Guðný Björgvinsdóttir safnstjóri Minjasafns Austurlands og formaður starfshóps – *Setning*
- Hjörleifur Guttormsson náttúrufræðingur – *Úthérað – falinn fjársjóður*
- Skarphéðinn G. Þórisson náttúrufræðingur – *Náttúra Úthéraðs*
- Viðar Hreinsson bókmenntafræðingur – *Ekkert sprettur af engu. Jón lærði og endurreisn þekkingar á Hjaltastað*
- Einar G. Pétursson rannsóknarprófessor emeritus Árnastofnun – *Tíðfordrif Jóns lærða*
- Hildur Vésteinsdóttir teymisstjóri hjá Umhverfisstofnun – *Tækifæri í friðlýsingum*
- Arna Björg Bjarnadóttir framkvæmdastjóri Óbyggðaseturs og menningarmiðlari – *Að fortíð skal hyggja, ef frumlegt skal byggja*
- Líneik Anna Sævarsdóttir formaður Hollvinasamtaka Hjaltalundar – *Fólk og hús. Hjaltalundur og Hjaltastaður*

Að fyrirlestrum loknum var þátttakendum skipt í þrjá hópa þar sem m.a. var rætt um styrkleika og sérstöðu Úthéraðsins, tækifæri friðlýsingar og mögulega starfsemi í Hjaltalundi og læknishúsinu á Hjaltastað.

Hópurinn hélt alls 11 fundi, þann síðasta 13. febrúar 2018. Greinargerðin var í framhaldinu snurfusuð með tölvupóstssamskiptum og þannig samþykkt af öllum fulltrúum undirbúningshópsins 21. febrúar 2018. Undirbúningshópurinn þakkar Hjörleifi Guttormssyni fyrir frumkvæði hans og óbilandi áhuga og aðstoð við verkefnið.

Egilsstöðum 21. febrúar 2018

Niðurstöður

Svæðið - Í vinnu undirbúningshópsins var Úthéraðið tekið fyrir og skoðað sem vettvangur starfsemi og uppbyggingar á grundvelli náttúru svæðisins, menningu þess og sögu, ferðaþjónustu og fræða- og rannsóknarstarfsemi. Það er mat hópsins að sérstaða Úthéraðs þegar kemur að náttúru, menningu og sögu, sé það mikil að það hafi alla burði til að geta orðið þungamiðja í margvíslegu rannsóknarstarfi og bjóði upp á mörg tækifæri til þróunar og uppbyggingar á sviði ferðaþjónustu.

Fræðasetur - Eins og fram kemur í inngangi var undirbúningshópnum falið að vinna að stofnun félags um fræðasetur Jóns lærða í læknissetrinu á Hjaltastað og jafnframt að skoða möguleg tengsl félagsheimilisins Hjaltalundar við verkefnið. Ekki er talið heppilegt að stofna fræðasetur Jóns lærða sem aðsetur hefði í læknishúsinu á Hjaltastað. Hins vegar er lögð áhersla á að komið verði á laggirnar slíku fræða- og rannsóknarsetri sem aðsetur hefði á Egilsstöðum. Lagt er til að Jón lærði verði táknmynd þess og áherslurnar þverfaglegar með mann og náttúru í forgrunni. Jafnframt leggur hópurinn til að skoðuð verði möguleg tengsl við Rannsóknarsetur Háskóla Íslands á Egilsstöðum.



Læknishúsið - Læknishúsið á Hjaltastað eru menningarminjar sem ber að gera upp og varðveita. Heppilegast er að húsið sé áfram í höndum hóps eða félags sem tengsl hefur við svæðið og sinnir húsinu af alúð. Í nýjum samningi um húsið þyrfti að skilgreina skyldur og tengsl leigutaka við svæðið.

Hjaltalundur - Félagsheimilið Hjaltalundur verði gestastofa og miðstöð sem geti tekið á mótí ferðafólki og þjóni um leið íbúum. Þar verði lögð áhersla á starfsemi sem byggist á náttúru, menningu og sögu svæðisins.

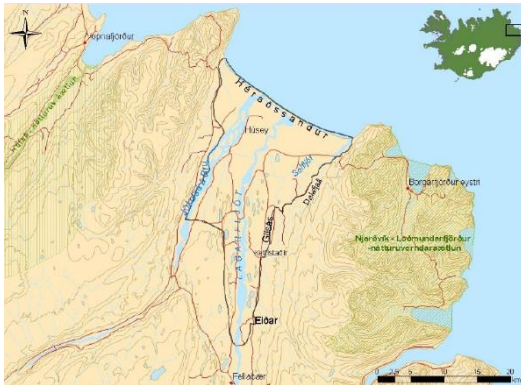
Þó ýmiskonar tengsl og jafnvel samlegð séu á milli þeirra hugmynda sem fram koma í þessari greinargerð og í meginatriðum fjalla um annars vegar rannsóknar- og fræðastarfsemi og hins vegar uppbyggingu tengda ferðaþjónustu á Úthéraði, þá geti verið heppilegt að vinna með þessi atriði sem aðskilda þætti, komi til uppbyggingar á grundvelli greinargerðarinnar.

Næstu skref - Það er mat undirbúningshópsins að nauðsynlegt sé að móta verkefninu formlegri umgjörð og fela aðila gerð frekari áætlunar um það. Sá aðili gæti verið sjálfstæður sérfræðingur eða jafnvel Rannsóknasetur HÍ á Egilsstöðum. Hann gæti jafnframt haft forystu um að hrinda framkvæmdum af stað, a.m.k. til að byrja með. Framkvæmdaáætlun verður að grundvallast á ítarlegu mati og rannsóknarvinnu á ofangreindum hugmyndum, samstarfi við fagstofnanir og íbúa svæðisins. Sveitarfélagið Fljótsdalshérað hafi forgöngu um að koma þeirri vinnu af stað.

Sé vilji hjá sveitarfélaginu til að þróa áfram þær hugmyndir sem hér koma fram og vinna með þær, þarf að kynna þær fyrir íbúum sveitarfélagsins, félögum sem eiga í Hjaltalundi, Hollvinasamtökum Hjaltalundar og Húsfélagi Hjaltastaðar sem er leigutaki læknishússins á Hjaltastað. Jafnframt þarf að tilgreina fulltrúa stjórnýslu sveitarfélagsins sem ábyrgð ber á samskiptum vegna verkefnisins. Ef verkefninu miðar áfram kæmi til greina að mynda starfshóp sem fer með stjórnun verkefnisins af hálfu þeirra aðila sem að því kunna að koma.

Úthérað - afmörkun svæðisins og einkenni

Úthéraðið er víðfeðmt svæði og einkennist af fjölbreyttu landslagi og forvitnilegri jarðsögu, miklu og fjölbreytilegu fuglalífi, víðáttumiklu óröskuðu votlendi, fjölda tjarna og stöðuvatna, merkilegri breytingasögu á vatnafari og strandlengju frá landnámi. Úthéraðið var áður fjölbyggð sveit en er lítt skráð og rannsökuð. Þar eru lítt kannaðar fornminjar s.s. þingstaðir, sjóminjar, kuml og búsetuminjar, merkar byggingar m.a. á kirkjustöðum og á Galtastöðum fram. Þá komu listmálarar oft við í þinghánum á síðustu öld og máluðu þar t.d. blárnar og Dyrfjöllin og enn stendur sumarhús Kjarvals við Selfljótið. Í Hjaltastaðapínghá bjó á 17. öld Jón lærði síðari hluta ævi sinnar og þar afkastaði hann mest af fræðilegum skrifum (frá 1630, en Jón dó árið 1658).



Til að gera sér einhverja hugmynd um stærð svæðisins sem hér um ræðir þá er Úthérað eins og það er skilgreint á þessu korti um 400 km². Ef mörk svæðisins eru færð að sveitarfélagamörkum og fjallseggjum þá er það allt að helmingi stærra. Nærsvæði Hjaltalundar, Útmannasveit, nær inn að Eiðum (Egilsstöðum), austan Lagarfljóts að vatnskilum við Borgarfjörð og Loðmundarfjörð. Hjaltalundur er nokkuð miðsvæðis á því svæði.

Í vinnu sinni horfði undirbúningshópurinn einkum til nærsvæðis Hjaltalundar og Hjaltastaðar, þ.e. Hjaltastaða- og Eiðapínghár austan Lagarfljóts. Í áframhaldandi vinnu við verkefnið er þó mikilvægt að horfa til alls Úthéraðsins, frá Héraðsflóa fjalla í milli inn undir Egilsstaði. Einnig væri áhugavert að skoða tengingar við Borgarfjörð og Víkur þegar kemur að hugmyndum er varða ferðapjónustu og verndun svæða.

Áhersluefni

- **Náttúruminjaskrá** - Stór hluti Hjaltastaðapínghár er á náttúruminjaskrá, það er þeim hluta skrárinnar sem ekki nýtur friðlýsingar en ástæða þykir til kanna nánar hvort tilefni er til að friðlýsa. Skoða þarf nánar kosti og galla sem falist gætu í friðlýsingum svæða á Úthéraði á grunni náttúruverndarlaga. Meta þarf hvað þarfnast helst frekari verndunar og hvert verndarstigið á að vera. Auk þess er mikilvægt að fylgst sé með þeirri endurskoðun á náttúruminjaskrá sem nú stendur yfir.
- **Jarðvangur eða aðrar skilgreiningar** - Hugmyndir um Jarðvang (Geopark) á eystri hluta Úthéraðs og í Víkum voru skoðaðar fyrir nokkrum árum. Hugtakið jarðvangur er skilgreint af UNESCO - Menningarmálastofnun Sameinuðu þjóðanna. Það prógram hefur ekki formlegt gildi samkvæmt íslenskum lögum en lýtur ákveðnum reglum og viðmiðum. Mikilvægt er að velja fyrir sér hvernig hugmyndir um friðun eða „garða“ einhvers konar fari saman við eða styðji ferðapjónustu og hefðbundinn búskap á svæðinu. Skoða mætti aðrar alþjóðlegar skilgreiningar ef vilji væri fyrir friðun eða sérstakri skilgreiningu svæðisins sem byggjast á frumkvæði heimamanna og sjálfbærni.
- **Sérkenni náttúrunnar** - Áhugaverð sérkenni í náttúru svæðisins að mati hópsins eru víðáttumikið óraskað votlendi og sandar, víðáttumiklir flóar með kílum og tjörnum sem eru mikið til óframræstir, fjöldi tjarna og stöðuvatna, sendin gulstararengi, mikið fuglalíf, kjarri




vaxnir ásar og mýrarsund. Votlendið hefur verndargildi í sjálfu sér en einnig eru á svæðinu einstakar náttúrmyndanir. Þá er fjalllendið milli Úthéraðs og Borgarfjarðar og Loðmundarfjarðar með stærstu óbyggðu víðernum utan miðhálandisins, með merkilega landmótunarsögu.

- **Náttúrugerdir** - Áhugaverðar náttúrmyndanir á Úthéraði eru t.d. Hrafnabjörg vegna klettamyndana og samspils við Selfjótíð, Þerribjarg (Kollumúli) vegna stórkostlegra líparít myndana, Stóruð vegna stórra steinblokka og samspils þeirra við vatn og gróður og tilkomu urðarinnar, Kóreksstaðavígið sem er einn af nokkuð mörgum stuðlabergsklettum sem finna má innarlega á sléttlendinu, Stapavík, skessukatlar í Bjarglandsá við Sandbrekku og Bjarglandsárgilið, víðáttumiklar sandfjörur, Lagarfjót og Selfjót. Á Úthéraði eða í jaðri svæðisins má einnig finna fornar eldstöðvar.
- **Fuglalíf og flóra** – Mikið og fjölbreytt fuglalíf er á Úthéraði. Þar má sérstaklega nefna lóm, flórigoða, kjóa, skúm, grágæs og endur. Töluvert er um sjaldgæfar plöntur, t.d. súrsmæru og ljósalyng.
- **Meningarminjar** - Nokkuð er um menningarminjar á Úthéraði. Fornleifar hafa töluvert verið skráðar fyrir svæðið en þær eru lítt rannsakaðar, sem fullt tilefni er þó til.
- **Jón lærði** – Saga Jóns lærða Guðmundssonar á Úthéraði er merkileg og full ástæða til að gera henni frekari skil. Ástæða er til að halda minningu hans og verkum á lofti og tengja betur við svæðið, en þau tengjast flestu því sem á góma ber í þessari greinargerð.
- **Ferðapjónusta** - Ferðafólk fer um Eiða- og Hjaltastaðapínghá á leið til Borgarfjarðar eystri frá Egilsstöðum. Töluvert er um gönguleiðir, t.d. í Stóruð og Stapavík. Nokkuð er um að fólk með tengsl við Hjaltastaðapínghá dvelji tímabundið í sveitinni, en sumarhús eru tiltölulega fá þó svo BSRB hafi rekið orlofshús á Eiðum um árabil. Lengst hefur ferðapjónusta verið rekin í Svartaskógi í Jökulsárhlíð og í Húsey. Stór hluti Úthéraðsins er lítt þekktur af almenningi og fáfarinn. Svæðið hefur margt til að bera til að vera áhugaverður áfangastaður fyrir ferðafólk, enda mjög fjölbreytt hvað varðar náttúru og dýralíf.

Læknishúsið á Hjaltastað

Áherslufni

- **Meningarminjar** - Læknishúsið á Hjaltastað, sem teiknað var af Guðjóni Samúelssyni er menningarminjar. Húsið er 75m² að grunnfleti eða samtals um 225m² á þremur hæðum. Samkvæmt Minjastofnun er friðlýsing ytra byrðis þess í ferli. Mikilvægt er að sveitarfélagið styðji við þetta ferli og þrýsti á að húsið verði lagfært og því viðhaldið.
- 
- **Ekki fræðasetur** - Það er mat undirbúningshópsins að húsið henti ekki sem fræðasetur eða aðstaða til sýninga, sem voru þær hugmyndir sem undirbúningshópurinn fékk í veganesti í upphafi sinnar vinnu. Húsið er of lítið svo og einstök herbergi þess, það þarfnast töluverðs viðhalds og staðsetningin er óheppileg með tilliti til þessa konar starfsemi.
 - **Umsjón** - Undirbúningshópurinn telur að húsinu sé best komið í höndum hóps eða félags eins og þess sem nú hefur það á leigu, eða í sambærilegri umsjón. Mikilvægt er að húsið sé í umsjón fólks sem þykir vænt um það sem og umhverfi þess. Það styrkir einnig tengsl þess við svæðið sem eflir mannauð og styður við uppbyggingu á svæðinu.

- **Nýr samningur** - Þegar samningur núverandi leigutaka um læknishúsið við ríkið rennur út árið 2020 verði haft í huga að nýr samningur við leigutaka verði með ákvæðum tengdum því að um er að ræða hús í opinberri eigu. Þannig verði t.d. skoðað að kirkjan á staðnum geti notað „aðstöðu fyrir sóknarprest og aðgang að snyrtingu fyrir kirkjugesti og starfsfólk þegar eru viðburðir við kirkjuna“, eins og sóknarnefnd hefur óskað eftir. Þar komi þá einnig fram að leigutakar hafi skyldur til að viðhalda húsinu og gera því eins hátt undir höfði sem menningarminjum og kostur er.
- **Áfangastaður** - Vinna þarf að því að gera umhverfi hússins meira aðlaðandi sem og sögu þess og nærsvæðisins með t.d. upplýsingaskiltum utan húss og eða snjallsímaleiðsögn. Bæði læknishúsið og kirkjan á Hjaltastað eiga að geta verið áfangastaður ferðafólks og hluti af hugmynd um Hjaltalund sem einhvers konar miðstöð ferðaþjónustu á svæðinu.

Hjaltalundur

Áhersluefni

- **Hjaltalundur, notkun og ástand í dag** - Hjaltalundur er félagsheimili í eigu sveitarfélagsins og féлага í Hjaltastaðapinghá. Húsið var byggt á árunum 1941 til 1952. Það er ennþá notað sem samkomustaður íbúa sveitarinnar. Aðstaðan í húsinu fellur ekki að kröfum nútímans svo vel sé, t.d. hvað varðar aðgengi, vinnuástöðu og öryggismál. Viðhalds er þörf og t.d. er þak hússins orðið lélegt.
- **Gestastofa** - Til að ferðaþjónusta megi þróast á Úthéraði og ekki síst eystra hluta þess þarf að vera til staðar þjónustumiðstöð sem byggir á sérkennum svæðisins. Það er mat undirbúningshópsins að Hjaltalundur gæti orðið gestastofa eða hluti af gestastofu og miðstöð sem gæti tekið á móti ferðafólki en einnig þjónað íbúum. Það er hins vegar hugsanlegt að með breyttri notkun hússins verði það ekki hæft til skemmtana eins og þar hafa tíðkast lengi. Þetta þarf að meta í samvinnu við íbúa svæðisins.
- Gestastofan Hjaltalundur verði þungamiðja í verkefni sem byggist á náttúru Úthéraðsins, menningu þess og sögu. Hún hafi það hlutverk að laða að og þjóna ferðafólki og jafnvel gæti hún tengst rannsóknasetri á Egilsstöðum og rannsóknastarfi á svæðinu.
- Í húsinu og umhverfi þess gæti verið sýning um Úthéraðið, t.d. með áherslu á fuglaskoðun, náttúru og sögu svæðisins og Jón lærða. Þar væri móttaka og upplýsingar til gesta sem fara um svæðið, eða í gönguferðir um Úthérað eða til Borgarfjarðar.
- Í húsinu væri hægt að taka á móti ferðamönnum, fræðahópum, ljósmyndurum, ættarmótum ofl.
- **Varðveisla og nýjar byggingar** - Gera verður ráð fyrir því að kosta þurfi töluverðu til að húsið henti fyrir þá starfsemi sem hér er fjallað um. Húsið er merkilegt sem gamalt félagsheimili sem varðveitir sögu og menningu svæðisins og hefur þannig menningarsögulegt gildi. Rétt er að varðveita sérstöðu þess þó því sé gert til góða eða byggt sé við það.
- **Rekstrarfyrirkomulag** - Skoða þarf vel hvaða rekstrarfyrirkomulag eða eignarhald væri heppilegast vegna hugmynda um Hjaltalund sem miðstöð sem bæði gegni hlutverki á sviði ferðaþjónustu og jafnvel einnig rannsóknastarfi og móttöku hópa. Sennilega er aðkoma



einkaaðila að þessu verkefni heppilegust þó sjá megi fyrir sér að sveitarfélagið og fleiri aðilar veiti því stuðning.

Fræðasetur

Áhersluefni

- **Fræðasetur, sambúð manns og náttúru** - Úthéraðið er ákjósanlegur vettvangur rannsókna og fræðastarfs með hliðsjón af fjölbreytilegri náttúru og sögu þess. Undirbúningshópurinn leggur til að fræða- og rannsóknasetur verði komið á laggirnar á Egilsstöðum þar sem Úthéraðið verði vettvangur rannsóknavinnu. Jón lærði verði táknmynd þess m.a. vegna þess að hann fékkst við ólík viðfangsefni í sínum rannsóknum og skrifum, var þverfaglegur, eins og sagt er í dag. Áhersla fræðasetursins væri á sambúð manns og náttúru, á breiða nálgun, samstarf fræðigreina, þar sem bræddar væru saman rannsóknahugmyndir byggðar á líffræðilegri, jarðfræðilegri og menningarlegri fjölbreytni.
- **Aðrir fræðimenn** - Einnig mætti skoða kosti þess og möguleika að fræðasetrið haldi utan um og vinni með verk og framlag annarra fræðimanna af svæðinu og t.d. Sigfúsar Sigfússonar þjóðsagnaritara og Helga Hallgrímssonar náttúrufræðings, sem safnað hafa miklum fróðleik og menningararfi af svæðinu.
- **Staðsetningin** - Fræða og rannsóknasetrið hefði aðstöðu á Egilsstöðum en útfæra þarf tengsl þess við gestastofu í Hjaltalundi.
- **Fræðasetur „Jóns lærða“ og Rannsóknasetur HÍ** - Þar sem Fljótsdalshérað er aðili að Rannsóknasetri HÍ á Austurlandi (Egilsstöðum) verði skoðað hvort tengja megi þær hugmyndir sem hér koma fram við rannsóknasetur HÍ á Egilsstöðum. Áhersla rannsóknaseturs HÍ hingað til hefur verið á þemað maður og náttúra. Þessar hugmyndir verði kynntar fyrir Stofnun rannsóknasetra HÍ.
- **Fræðasetur og Ormsstofa** - Þar sem sveitarfélagið hefur áform um uppbyggingu s.k. Ormsstofu í Sláturhúsinu menningarsetri á Egilsstöðum, í samstarfi við Landsvirkjun, verði þessar hugmyndir einnig skoðaðar við undirbúning þess verkefnis. Ormsstofa er hugsuð sem sýning með áherslu á náttúru Héraðsins, Lagarfljótið, Orminn í því og jafnvel vistvæna orku. Upphaflegar hugmyndir um Ormsstofu gerðu einnig ráð fyrir að fræðastarf heyrði undir hana. Skoða má hvort Ormsstofa geti með einhverjum hætti tengst hugmyndum um fræða- og rannsóknasetur og gestastofu í Hjaltalundi.
- **Sjóður til styrktar rannsóknum** - Rannsóknastyrktarsjóður sem tengdist fræðasetrinu væri áhugavert tæki til að hleypa lífi í rannsóknir á svæðinu. Skoðað verði með að koma honum á laggirnar sem fyrst.
- **Aðkoma annarra aðila** - Við frekari vinnu við verkefnið þyrfti að hafa í huga hugmyndir Hjörleifs Guttormssonar um „setur Jóns lærða“ þar sem hann gerir ráð fyrir aðkomu ríkisvaldsins og sveitarfélagsins að því auk Stofnunar Árna Magnússonar og Umhverfisstofnunar, auk þess sem stuðningsaðilar væru t.d. Ferðafélag Fljótsdalshéraðs, Landgræðsla ríkisins, Landsvirkjun, Minjastofnun Íslands, Náttúrustofa Austurlands, Náttúrufræðistofnun Íslands, Náttúruverndarsamtök Austurlands og Skógræktin.



Tilvísanir í frekari upplýsingar og fróðleik um svæðið:

Fornleifaskráning í Hjaltastaðabínghá 1. Hreimsstaðir, Rauðholt, Hjaltastaður, Svínafell, Jórvík, Jórvíkurhjáleiga, Víðastaðir, Hrollaugstaðir, Bóndastaðir og Dratthalastaðir. Birna Gunnarsdóttir, Mjöll Snæsdóttir Birna Gunnarsdóttir 1965. Reykjavík : Fornleifastofnun Íslands, 1996
<http://fornleif.is/wp-content/uploads/2018/01/FS023-96031-Hjaltasta%C3%B0a%C3%BEingh%C3%A1-l.pdf>

Fornleifaskráning í Hjaltastaðabínghá 2. Birna Gunnarsdóttir, Guðný Zoëga, Mjöll Snæsdóttir, Orri Vésteinsson og Sædís Gunnarsdóttir, Birna Gunnarsdóttir 1965
Reykjavík : Fornleifastofnun Íslands, 1998

Menningarminjar í Fljótsdalshéraði og í Borgarfirði eystra: svæðisskráning / Orri Vésteinsson & Sædís Gunnarsdóttir, Orri Vésteinsson 1967 Reykjavík : Fornleifastofnun Íslands, 1998.
<http://fornleif.is/wp-content/uploads/2018/01/FS072-98081-Flj%C3%B3tsdalsh%C3%A9ra%C3%B0-og-Borgarfj%C3%B6r%C3%B0ur-eystri.pdf>

Náttúruminjaskrá Austurlands,
<https://www.ust.is/einstaklingar/nattura/natturuminjaskra/austurland/>

Náttúrumæraskrá Fljótsdalshéraðs (vefsíða), eftir Helga Hallgrímsson <http://vefur.alt.is/nms/>

Bókin *Úthérað ásamt Borgarfirði eystra, Víkum og Loðmundafirði,* eftir Hjörleif Guttormsson

Bókin *Lagarfljót mesta vatnsafl Íslands,* eftir Helga Hallgrímsson

Bókin *Í spor Jóns lærða,* ritstjóri Hjörleifur Guttormsson

Bókin *Jón lærði og náttúrun náttúrunnar,* eftir Viðar Hreinsson

Bækurnar *Eddurit Jóns Guðmundssonar lærða* og fræðileg útgáfa af verki Jóns lærða *Tíðfordríf,* eftir Einar Gunnar Pétursson

Kárahnjúkavirkjun - Áhrif breytinga á vatnafari Jökulsár á Dal og Lagarfljóts á gróður, fugla og seli. Guðmundur A. Guðmundsson, Guðmundur Guðjónsson, Sigurður H. Magnússon, Kristbjörn Egilsson, Halldór, Walter Stefánsson og Kristinn Haukur Skarphéðinsson
Unnið fyrir Landsvirkjun (LV-2001/022)
NÍ-01005 Reykjavík, apríl 2001
<http://utgafa.ni.is/skyrslur/2001/NI-01005.pdf>

Fornleifaskráning í Fellahreppi. Mjöll Snæsdóttir, Orri Vésteinsson og Sædís Gunnarsdóttir.
Fornleifastofnun Íslands 1997.

Menningarminjar í Eiðabínghá, Suður-Múlasýslu. Orri Vésteinsson & Sædís Gunnarsdóttir.
Fornleifastofnun Íslands 1999

Menningarminjar í Tunguhreppi, Norður-Múlasýslu. Orri Vésteinsson & Sædís Gunnarsdóttir.
Fornleifastofnun Íslands 1999.

Menningarminjar í Jökuldals- og Hlíðarhreppi í Norður-Múlasýslu. Orri Vésteinsson & Sædís Gunnarsdóttir. Svæðisskráning. Fornleifastofnun Íslands 1999.

Fornleifaskráning vegna deiliskipulags fyrir frístundabyggð í landi Hleinargarðs II í Eiðapínghá á Fljótsdalshéraði. Steinunn Kristjánsdóttir og Una Helga Jónsdóttir.. Skriðuklaustursrannsóknir 2010